



## **INSTRUKCJA MONTAŻOWA**

### **AKCESORIA DACHOWE POL-MAR**

### **RĄBEK STOJĄCY**

Opracowanie tekstowe i graficzne: mgr Dariusz Zaleński  
Foto: Dariusz Zaleński

## 1. Wspornik ławy kominiarskiej – rąbek stojący.



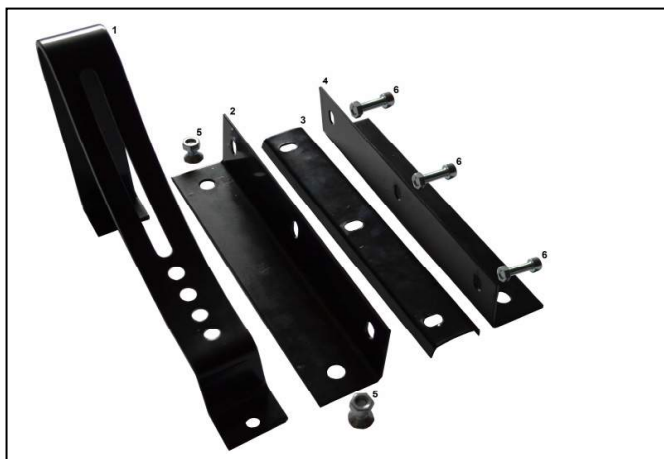
1. Wspornik ławy/stopnia
2. Podstawa wspornika – lewa
3. Element dociskowy rąbka
4. Podstawa wspornika – prawa
5. Śruby M8 – krótkie
6. Śruby M8 - długie

Wspornik ławy kominiarskiej – rąbek stojący, zwany w dalszej części pkt instrukcji „wspornikiem ławy” przeznaczony jest do montażu na dachach krytych blachą płaską łączoną metodą zamka pionowego (rąbek stojący tradycyjny) jak również metodą rąbka stojącego szerokiego - klik . Wspornik stanowi element nośny dla ławy kominiarskiej lub stopnia kominiarskiego.

Przed montażem należy ustalić kierunek ułożonego pokrycia dachowego, tzn. sprawdzić po której stronie „zawija” się rąbek. Jest to o tyle ważne ze względu na dowolną możliwość zamocowania elementu nośnego (1) do podstawy lewej wspornika (2) lub podstawy prawej (4). Wspornik (1) należy tak zamontować aby jego wyższa część była usytuowana na dole wspornika. Element nośny (1) mocujemy do podstawy (2) lub (4) za pomocą śrub M8 (5) nakrętką do góry. Śruba posiada łeb stożkowy który chowa się w otworach montażowych podstawy. Dodatkowo można podkleić dół podstaw pianką poliuretanową. Po zamocowaniu wspornika do podstawy ustawiamy go po prawej lub lewej stronie rąbka (opcja ustalana na początku montażu), następnie przykładamy element dociskowy (3) tak aby jego zagięcie trafiło na dolną część wgłębienia rąbka stojącego. Spowoduje to docisk blach połączonych na” rąbek” nie uszkadzając ich łączenia. Element dociskowy (3) posiada otwory o kształcie „fasolowym” co umożliwi swobodne ustawienie docisku w zagłębieniu „rąbka”. Po usytuowaniu docisku (3) montujemy drugą podstawę (podstawa bez wspornika) za pomocą długich śrub M8 (6).

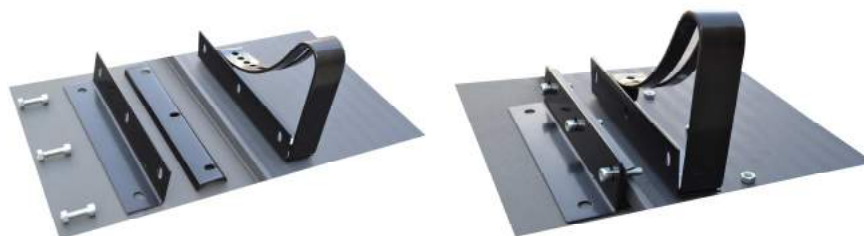
Wsporniki montować w odległościach nie większych niż 400 mm oraz przy każdym ewentualnym łączeniu podestów ław za pomocą łączników ław (patrz pkt 7 instrukcji).

## Etapy montażu Wspornika:

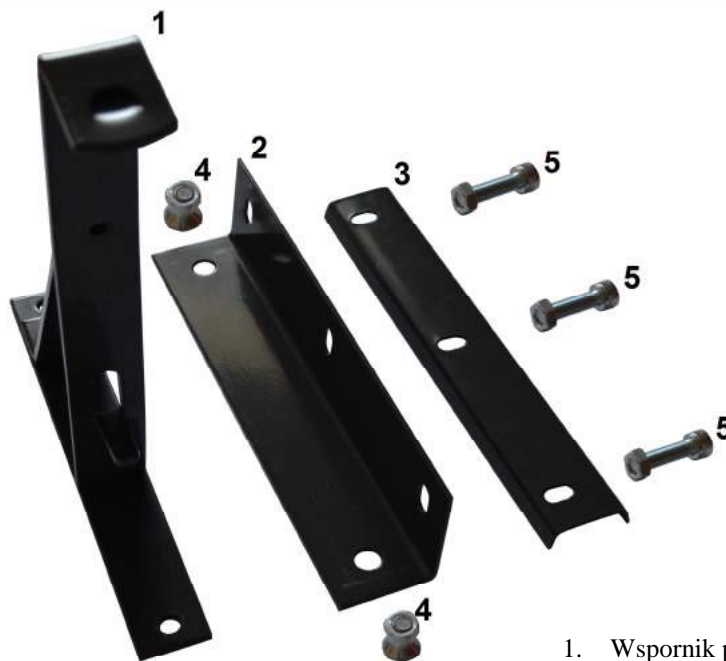


1. Wspornik ławy/stopnia
2. Podstawa wspornika – lewa
3. Element dociskowy rąbka
4. Podstawa wspornika – prawa
5. Śruby M8 – krótkie
6. Śruby M8 – długie
7. Alternatywne otwory montażowe dla elementu nośnego wspornika

## Przykład zamocowania Wspornika na pokryciu dachowym – Rąbek KLIK



## 2. Wspornik płotka – rąbek stojący.



1. Wspornik płotka
2. Podstawa wspornika
3. Element dociskowy rąbka
4. Śruby M8 – krótkie
5. Śruby M8 - długie

Wspornik płotka – rąbek stojący, zwany w dalszej części pkt instrukcji „wspornikiem płotka” przeznaczony jest do montażu na dachach krytych blacha płaską łączoną metodą zamka pionowego (rąbek stojący tradycyjny) jak również metodą rąbka stojącego szerokiego - klik . Wspornik stanowi element nośny dla płotka śniegowego.

Przed montażem należy ustalić kierunek ułożonego pokrycia dachowego, tzn. sprawdzić po której stronie „zawija” się rąbek. Jest to o tyle ważne ze względu na dowolną możliwość zamocowania elementu nośnego (1) do podstawy wspornika (2). Wspornik (1) należy tak zamontować aby jego wyższa część była usytuowana na dole wspornika. Element nośny (1) mocujemy do podstawy (2) za pomocą śrub M8 (4) nakrętką do góry. Śruba posiada łeb stożkowy który chowa się w otworach montażowych podstawy. Dodatkowo można podkleić dół podstaw pianką poliuretanową. Po zamocowaniu wspornika do podstawy ustawiamy go po prawej lub lewej stronie rąbka (opcja ustalana na początku montażu), następnie przykładamy element dociskowy (3) tak aby jego zagięcie trafiło na dolną część wgłębienia rąbka stojącego. Spowoduje to docisk blach połączonych na” rąbek” nie uszkadzając ich łączenia. Element dociskowy (3) posiada otwory o kształcie „fasolowym” co umożliwi swobodne ustawienie docisku w zagłębieniu „rąbka”. Po usytuowaniu docisku (3) dociskamy go do elementu podstawy (2) za pomocą długich śrub M8 (5).

Wsporniki montować w odległościach nie większych niż 400 mm oraz przy każdym ewentualnym łączeniu podestów łąw za pomoca łączników łąw (patrz pkt 7 instrukcji).

Etapy montażu wspornika:



Przykład zamocowania wspornika na pokryciu z Rąbką stojącego – szerokiego KLIK:

